

Rana Ghorayeb: profiter d'une vision macro

Vice-présidente à la Caisse de dépôt et placement du Québec, Rana Ghorayeb est responsable des transactions en infrastructures. Avec son équipe, elle réalise, un peu partout dans le monde, des acquisitions et des partenariats dont la valeur approche le milliard de dollars.

«J'adore mon travail! Il me permet d'aider des gens en construisant des infrastructures et de redonner aux Québécois en investissant dans leur fonds de retraite», dit fièrement la Libanaise d'origine, arrivée au Québec à cinq ans.


Le parcours de M^{me} Ghorayeb est plutôt atypique. Après un baccalauréat en urbanisme, elle a effectué une maîtrise en ingénierie, puis a travaillé quatre ans en construction. Constatant que, «sans argent, les projets ne se font pas», elle a fait une maîtrise en finance à l'université de New York.

Ce cheminement a bien servi la femme de 40 ans. «J'ai une vision beaucoup plus globale que si je n'avais étudié qu'en ingénierie.» Avant de se joindre à la Caisse il y a un an et demi, M^{me} Ghorayeb a notamment été vice-présidente chez J.P. Morgan, où elle réali-

sait de Londres des transactions partout en Europe.

Si elle se qualifie de cartésienne, Rana Ghorayeb croit toutefois qu'elle ne serait pas parvenue où elle est sans ses habiletés sociales. «Nous travaillons toujours avec des humains, que ce soit des partenaires ou des vendeurs. Si

nous ne sommes pas commodes, ils ne voudront pas négocier avec nous!»

Mère d'un garçon de trois ans et demi, elle refuse de voir dans la maternité un frein à la carrière des femmes. «Il faut juste jongler avec un peu plus de balles en même temps. Quand on veut, on peut!» 



Bien que les femmes soient peu nombreuses parmi les cadres supérieurs des 500 plus grandes sociétés canadiennes, elles atteignent de plus en plus les hautes sphères.

«Quand on veut, on peut!»

— Rana Ghorayeb



DES FEMMES D'EXCEPTION.

LES DIPLÔMÉES 2014

L'Executive MBA McGill-HEC Montréal.

L'un des EMBA comptant le plus grand pourcentage de femmes au monde pour une sixième année consécutive.

Venez comprendre pourquoi :


Séance d'information
25 mars 2014, de 12 h à 13 h 30
Université McGill
1001 rue Sherbrooke Ouest, salle 620.

 EMBAMcGillHECMontreal

 @EMBAMcGillHEC

semaines peut suffire. «Ce passage sert à créer un réseau», explique Eduardo Schiehl. On pourrait penser qu'une femme pdg a toutes les relations dont elle a besoin. «Le capital relationnel nécessaire pour devenir président du conseil diffère de celui requis pour devenir pdg. Il faut, entre autres, avoir noué des relations dans d'autres secteurs que le sien. Des secteurs qui ont un impact sur notre entreprise. Cela se fait souvent en ayant siégé à des CA. Or, on trouve moins de femmes que d'hommes qui possèdent de l'expérience dans des conseils», répond Eduardo Schiehl. D'où la nécessité pour les femmes de se faire des amis influents ailleurs, comme dans une école d'élite.

Ce qui amène la question suivante: faut-il revoir les critères préalables au poste de président du conseil pour permettre à davantage de femmes d'y accéder? Le nombre d'années cumulées dans des CA, par exemple.

«Je ne sais pas, répond Eduardo Schiehl. Cependant, on ne peut pas exiger d'une population des critères qui, traditionnellement, n'existent pas encore.» 



Joey Adler
Présidente et fondatrice
Diesel Canada, IRII
et One X One



France Margaret Bélanger
Vice-présidente principale
et chef des affaires
juridiques
Canadiens de Montréal/
evenko



Marie-Josée Desrochers
Directrice principale,
Planification artistique
et relations internationales
Orchestre symphonique
de Montréal



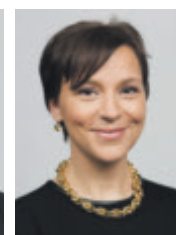
Kate Duncan
Directrice,
Recherche
et évaluation
Tatson Consulting



Kathleen Gill
Chef de programme PMO
GlaxoSmithKline



Anik Girard
Directrice générale,
Groupe Constructo
TC Média - Transcontinental



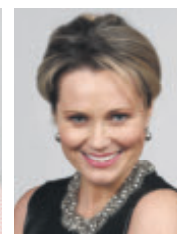
Mary Kazamias
Vice-présidente,
Développement des affaires
TRSB Inc.



**Nadège
Lenormand-Dauvergne**
Directrice générale
Canus



Olivia Li
Présidente
Tabla9 Inc.



Carolyne Maheu Chatel
Cofondatrice
Wigup Corp.



Ginette Mailhot
Présidente et directrice
générale
la turquoise



Nathalie Saad
Pneumologue
Hôpital général juif
de Montréal et Hôpital
Mont Sinai